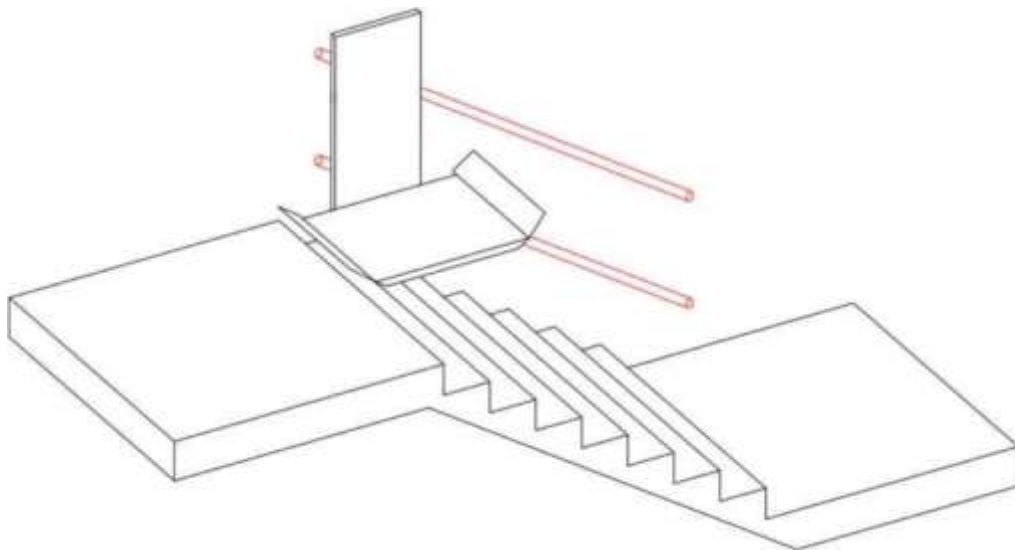


LEHNER

LIFTTECHNIK

Priročnik za uporabnike



DELTA

Stopniščno dvigalo

KAZALO

Uvod	2
Legenda simbolov, uporabljenih v priročniku	3
POZOR – VARNOST NA PRVEM MESTU	4
Stopniščno dvigalo DELTA	7
Splošni pregled.....	7
Tehnične podrobnosti	8
Pogon.....	9
Sistem polnjenja baterij.....	10
Zvočni alarm	10
Kontrole na postajah.....	11
Model s posebnimi opcijami.....	11
UPORABA	12
Splošno	12
Glavno stikalo	12
Naslednje velja samo za dvigala z ročno ploščadjo	13
Priklic ploščadi	13
Odpiranje ploščadi.....	13
Vožnja/premik na ploščad	14
Premikanje.....	14
Zapuščanje ploščadi.....	16
Naslednje velja samo za dvigala z avtomatično ploščadjo in ograjo.....	17
Stenske kontrole	17
Vožnja/premik na ploščad	18
Vožnja/premik na ploščad	19
Premikanje.....	20
Zapuščanje ploščadi.....	22
ODPRAVLJANJE TEŽAV	23
REŠEVANJE POTNIKOV	26
Sprostitev ograje v sili.....	29
NAMESTITEV	30
Električna instalacija	30
Montaža.....	30
Demontaža.....	30
DOLŽNOSTI UPORABNIKA	31
VZDRŽEVANJE	32
Pregled in nega.....	32
Opombe za namestitev in vzdrževanje	33

Uvod

Čestitamo vam za odločitev za nakup stopniščnega dvigala Lehner in vam izražamo dobrodošlico v rastočem krogu zadovoljnih strank.

Stopniščno dvigalo **DELTA** predstavlja začetek nove generacije stopniščnih dvigal s ploščadjo, opremljeno z uveljavljenim pogonskim sklopom.

Tiho in enostavno delovanje, nizki obratovalni stroški ter privlačen in prostorsko varčen dizajn so le nekatere od izjemnih lastnosti dvigal DELTA.

Da bo vaša uporaba dvigala brezhibna, vas prosimo, da sledite temu priročniku za uporabnike DELTA. Vsebuje veliko koristnih navodil za uporabo in pomembne varnostne nasvete.

Izkoristite dolgoletne izkušnje, povzete v tem priročniku za uporabnike. Razumno ravnanje in redno servisiranje sta osnova za dolgoletno varno in zanesljivo delovanje vašega dvigala. LEHNER LIFTTECHNIK in pooblaščen partnerji nudijo poseben program vzdrževanja, prilagojen pogostosti uporabe dvigala.

Upoštevajte, da podjetje LEHNER LIFTTECHNIK ne prevzema nobene odgovornosti za okvare stopniščnih dvigal, ki so posledica neupoštevanja navodil v tem priročniku ali nepravilnega ravnanja. V teh primerih mora podjetje LEHNER LIFTTECHNIK stranki zaračunati vse stroške, ki nastanejo pri odpravljanju težav s stopniščnim dvigalom.

Uživajte pri uporabi svojega stopniščnega dvigala **DELTA**!

Legenda simbolov, uporabljenih v priročniku

Naslednji znaki označujejo pomembno besedilo:



Bodite pozorni na vse odstavke, označene s tem znakom. Ti odstavki vsebujejo pomembne nasvete za brezhibno delovanje dvigala.

3

OPOZORILO! Pomemben varnostni nasvet! Upoštevanje teh navodil močno zmanjša možnost nevarnih situacij.



Pozor! Ne izvajajte dejanj, označenih s tem znakom!

Fotografija

Vse fotografije ali slike v tem priročniku so simbolične in se lahko razlikujejo od realnosti.

POZOR – VARNOST NA PRVEM MESTU

Prosimo, bodite pozorni na naslednje točke/navodila!

**Operater stopnišnega dvigala *DELTA***

Za vsako **stopniščno dvigalo** mora biti imenovana najmanj ena odgovorna oseba; med delovanjem enote mora biti ta oseba zlahka dosegljiva. Enota mora imeti varnostni mehanizem v primeru okvare. V primeru, da enota nima varnostnega mehanizma v primeru okvare, jo je treba takoj zapreti. Nesreče je treba nemudoma prijaviti proizvajalcu.

Odgovorna oseba mora enkrat tedensko preveriti, da na napravi ni očitnih nevarnih okvar in da so naloge, navedene v poglavju "DOLŽNOSTI UPORABNIKA", opravljene.

**Skupine uporabnikov:**

Stopniščno dvigalo **DELTA** smejo uporabljati le specifično poučene osebe, ki morajo prevzeti odgovornost za vse ostale prisotne.

Otroci in uporabniki, ki ne izpolnjujejo teh zahtev, potrebujejo spremljevalca, ki prevzame odgovornost za uporabnika.

**Področje postavitve:**

Dvigala **OMEGA** se lahko montirajo na stopnišča in klančine. Vendar dvigalo ni namenjeno uporabi na neobičajnih območjih (kot so eksplozivno nevarna območja, območja z agresivnimi kemičnimi snovmi ipd.). Zunanja uporaba je možna, vendar je treba pozimi poskrbeti, da se ne delih ne nabira leda in sneg.

**Delovni cikel:**

Stopniščno dvigalo **DELTA** je zasnovano za 4 minute gibanja na 10 minut. Če je stopniščno dvigalo stalno v pogonu, se lahko motor pregreje in okvari.

**Ključni:**

Ključke hranite na varnem mestu, stran od oseb, ki ne uporabljajo dvigala.
Odstranite ključ iz krmilnika, ko dvigala ne uporabljate.

**Namenska uporaba**

- Stopniščna dvigala **OMEGA** se smejo uporabljati samo za prevoz oseb v invalidskih vozičkih ali sedečih na zložljivem sedežu.
- Nikoli ne uporabljajte stopnišnega dvigala v stoječem položaju.
- Stopniščnih dvigal **OMEGA** se ne sme uporabljati za prevoz tovora.
- Po uporabi zaklenite dvigalo in ploščad. Ne dovolite, da se otroci igrajo na dvigalu.
- Ne prekoračite največje obremenitve ploščadi ali največje velikosti invalidskega vozička.
- Upoštevajte navodila na dvigalu.
- Za pravilno uporabo stopnišnega dvigala upoštevajte naslednje točke.

LIFTTECHNIK

Nosilnost:

Največja obremenitev je navedena na bočni strani dvigala.

Ne prekoračite te meje!

**Pozor:**

Stopniščno dvigalo lahko uporablja samo ena oseba naenkrat. Prevoz spremljevalca ni dovoljen.



Roke in prste držite stran od zadnjega dela dvigala! Potniki morajo med premikanjem dvigala ostati v invalidskem vozičku ali na sedežu.



Osebe, ki hodijo po stopnicah navzgor ali navzdol med delovanjem dvigala, se morajo izogibati stiku s ploščadjo. Uporabniki ploščadi morajo upoštevati, da ploščad zahteva več prostora v ovinku kot na ravnem delu. Zato pred uporabo preverite, ali kdo hodi po stopnicah in ali obstajajo kakšne ovire.

**Izklop v sili**


Na dvigalu je nameščen gumb za izklop v sili. V nujnem primeru pritisnite rdeče gumb za izklop v sili in dvigalo se bo takoj ustavilo. Za sprostitvev gumba za izklop v sili ga je treba še enkrat pritisniti ali obrniti v smeri urinega kazalca.

**Klic v sili**

V primeru, da je to potrebno za določenega uporabnika (na primer: osebe za reševanje je dosegljive le prek klica v sili) ali tako zahtevajo zadevni organi, se lahko stopniščno dvigalo izvede s tipko za klic v sili za klic na pomoč. S pritiskom na tipko za nujne primere se oglasi glasen signal za klic v sili.

**Pozor!**

Ne uporabljajte dvigala v primeru požara. Izpad električne energije lahko povzroči motnje v delovanju dvigala!

 Stopniščna dvigala **DELTA** so opremljena z naslednjimi varnostnimi funkcijami:

- pogon s samozaklepno prestavo in zavoro;
- omejevalnik hitrosti;
- stranske dostopne rampe, zaklenjene;
- mehansko zaklenjena ograja;
- opcijsko: varnostne podloge okoli ploščadi, ki se uporabljajo za dvigala brez ramp; varnostne podloge na spodnji strani ploščadi.



Ne onemogočite nobene varnostne funkcije dvigala s spreminjanjem mehanskih ali električnih delov dvigala.



Priporočamo preventivne preglede: redno servisiranje stopniščnega dvigala OMEGA zagotavlja dolgotrajno varno delovanje. O vsakem nenormalnem delovanju dvigala je treba

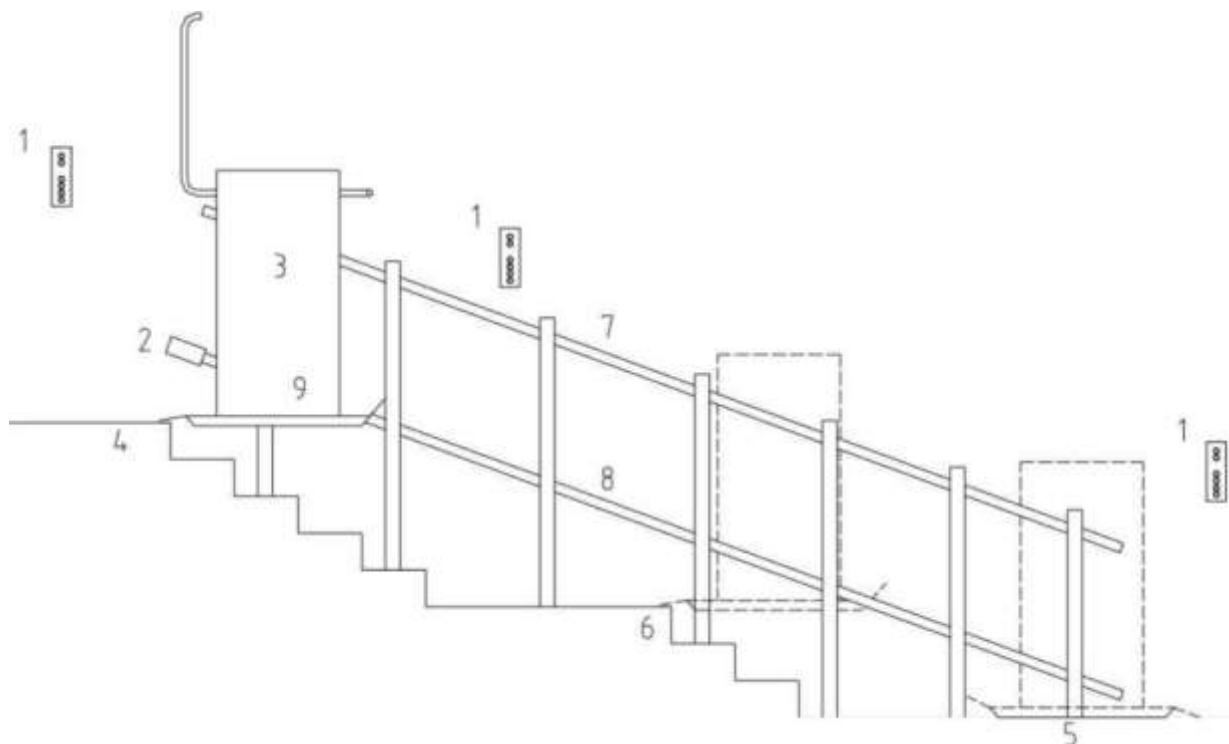
obvestiti servisnega inženirja. V primeru nepravilnosti, kot so vibracije ali neobičajne emisije hrupa, ne uporabljajte dvigala. Pokličite podjetje LEHNER za pomoč! Upoštevajte vsa navodila strokovnjakov, ekip za montažo in servisnega osebja podjetja LEHNER.



Dvignite naslonjalo za roke, preden se premaknete na ploščad ali zapustite ploščad, ko uporabljate dvigalo s sedežem!

Stopniščno dvigalo DELTA

Splošni pregled



Slika 1: Pregled

- | | | | |
|----|----------------------------|----|---------------------------|
| 1. | Stenske kontrole | 6. | Položaj na vmesni postaji |
| 2. | Polnilec | 7. | Cev zgornje tirnice |
| 3. | Dvigalo s pogonom | 8. | Cev spodnje tirnice |
| 4. | Položaj na zgornji postaji | 9. | Omejevalnik hitrosti |
| 5. | Položaj na spodnji postaji | | |

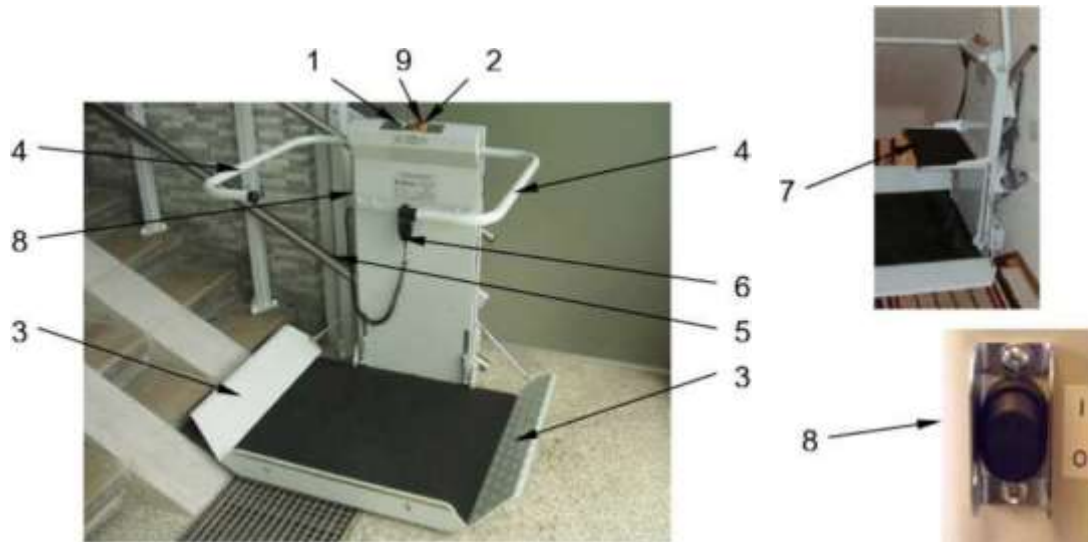
Tehnične podrobnosti

- X standardna izvedba
O opcijaska izvedba

Lastnost	Podrobnosti	
Tirnica	Naklon 15–45°	X
	Dolžina do 15 m	X
	Dolžina preko 15 m	O
Hitrost	cca. 0,1 m/s	X
Moč	0,5 kW	X
Napetost	24 V DC	X
	1 X 230 V za polnilec	X
Položaj pogona	Znotraj dvigala	X
Lokacija	Notranjost	X
Sprejemljive temperature	0 °C do +40 °C	X
Okolje	Le v suhih prostorih	X
Model dvigala	Ploščad za vozičke	X
	Ploščad / zložljiv sedež	O
Velikost ploščadi	Standardno 700 x 750 mm	X
	Standardno 750 x 850 mm	X
	Standardno 800 x 900 mm	X
	Standardno 800 x 1000 mm	X
	Opcijska velikost	O
Nosilnost	Standardno 150 kg	X
	Opcijsko 225 kg	O
Površinska zaščita dvigala	Prašni premaz	X
Vodilne tirnice	Nerjavno jeklo	X
Hrup	< 70 dB(A)	X

Razpredelnica 1

Dvigalo s ploščadjo za vozičke



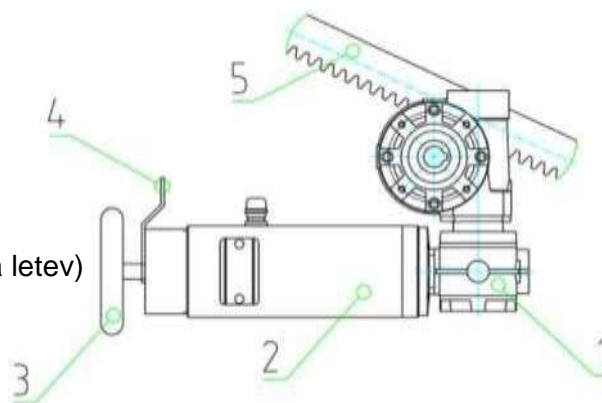
1. Stikalo na ključ
2. Izklop v sili
3. Rampe
4. Ograja, dvižna
5. Pokrov dvigala

6. Smerne kontrole
7. Zložljiv sedež
8. Glavni gumb za upravljanje na strani dvigala
9. Zelena lučka

Pogon

(za stranico dvigala)

1. Menjalnik
2. Motor
3. Ročno kolo
4. Ročica za sprostitve zavore
5. Spodnja vodilna tirnica (zobata letev)



Sistem polnjenja baterij

Motor stopniščnega dvigala **DELTA** napajajo baterije, ki se polnijo s polnilcem. Polnjenje poteka na zgornji in spodnji postaji preko kontaktov za polnjenje baterije. Posledično je pomembno, da dvigalo stoji na postaji, če ni v uporabi.

Za preprečitev nenamernega ustavljanja izven postaj je nameščen zvočni opozorilni signal.

Zvočni alarm



Če ploščad 5 minut po uporabi ni na postaji, zvočni alarm oddaja svoj vsako sekundo. V tem primeru premaknite ploščad na postajo.



Če dvigalo stoji na postaji, toda zvočni alarm oddaja zvok, polnjenje ne deluje. V tem primeru izklopite glavno stikalo dvigala in preverite, ali je v stavbi izpad električne energije ali varovalka ne deluje pravilno. Če so takšne napake odpravljene in zvočni alarm še vedno oddaja zvok, se obrnite na servisno podjetje. Možno je, da je prišlo do okvare baterij ali polnilca.



Če je napetost baterije prenizka za normalno delovanje pogona, zvočni alarm oddaja zvok vsake 2,5 sekund. V tem primeru premaknite ploščad na postajo, da napolnite baterije. Če se zvočni alarm po polnjenju ne ustavi, je morda prišlo do okvare baterij in jih mora servisno podjetje zamenjati. V primeru šibkih baterij je električni krmilnik programiran, da se dvigalo vedno premakne do spodnje postaje s preostalo napetostjo baterije.

Kontrole na postajah

Stopniščno dvigalo DELTA je opremljeno s kontrolami na postajah, ki preko radijske povezave komunicirajo z dvigalom. S temi kontrolami je mogoče dvigalo poklicati in poslati, ko je ploščad zaprta. V primeru avtomatske ploščadi je mogoče s kontrolami tudi odpreti in zapreti ploščad.

Kontrole napaja ena 9-voltna baterija. Opcijsko je možen kabel za stalno napajanje.

Življenjska doba baterije je približno eno leto. Na splošno baterijo zamenja servisno podjetje med servisom dvigala.

Delovanje baterije lahko preverite na naslednji način:

V vsakem stenskem krmilniku je nameščena zelena lučka. Ta lučka začne utripati, če je stikalo na ključu vklopljeno in je pritisnjen krmilni gumb. Če lučka ne utripa, je treba zamenjati baterije.

Model s posebnimi opcijami

Varnostno dno

Varnostno dno je opsijsko nameščeno na spodnjo stran ploščadi. Varnostno dno se odziva na pritisk in takoj ustavi dvigalo, če se dotakne ovire, nato pa dopušča le ukaz za premik navzgor.

UPORABA

Splošno

Dvigala **DELTA** so varna in enostavna za uporabo. Tehnično upravljanje dvigala je v celoti prilagojeno zmožnostim telesno prizadetih oseb.

Za boljše razumevanje dvigala si preberite splošne preglede na prejšnjih straneh.

Uporaba se razlikuje med dvigali z ročno ali avtomatsko ploščadjo. Ročne ploščadi je treba odpreti s fizično silo ter tudi dvigniti ograjo. Avtomatske ploščadi izvedejo te funkcije samodejno.

Glavno stikalo

Glavno stikalo se nahaja na levi stranici dvigala in povezuje pogon z baterijami. Za uporabo dvigala najprej vklopite glavno stikalo. Ko je glavno stikalo izklopljeno, dvigala ni mogoče uporabljati (niti s stenskimi kontrolami). Če sta glavno stikalo in stikalo na ključ vklopljena, sveti zelena lučka na vrhu dvigala.

Glavno stikalo



Ko je glavno stikalo izklopljeno, je polnilec še vedno pod napetostjo. Pred izvajanjem del na stopniščnem dvigalu je treba prekiniti napajanje do razdelilne omarice, ki jo zagotovi stranka.



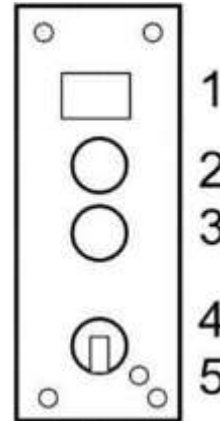
Pred uporabo dvigala se prepričajte, da na območju ploščadi ni ovir.

LIFTTECHNIK**Naslednje velja samo za dvigala z ročno ploščadjo****Priklic ploščadi**

Večina dvigal je opremljenih s stenskimi kontrolami, ki omogočajo nadzor z obeh koncev stopnišča.

Kontrole na postajah so nameščene na postajah dvigala.

1. Baterija za pokrovom
2. Gumb "gor"
3. Gumb "dol"
4. Stikalo na ključ
5. Zelena lučka



Če ploščad ni na nivoju, na katerem se želite premakniti na ploščad, jo lahko prikličete s pomočjo stenskih kontrol:

Vstavite in obrnite ključ za vklop stenskih kontrol.

Pritisnite gumb "gor" ali "dol"; ploščad se premika v smeri, dokler držite gumb, pri čemer utripa zelena lučka. Dvigalo se premika, dokler držite smerni gumb na stenskih kontrolah.



Stenske kontrole upravljajo dvigalo le v primeru zložene ploščadi.



Vedno poskrbite, da med premikanjem dvigala vidite dvigalo, in ga nemudoma ustavite, če je na poti ovira.



Če se dvigalo ne ustavi, ko spustite smerni gumb, je treba za ustavljanje dvigala izklopiti stikalo na ključ.

Odpiranje ploščadi

> Za vstop v dvigalo je treba odpreti ploščad ali sedež. Pri odpiranju se druge komande samodejno izklopijo, da nobena druga oseba ne more v tem času premakniti dvigala, kar omogoča varno vkrcanje na dvigalo. V primeru sedeža je treba raztegniti tudi naslonjala za roke.

Vožnja/premik na ploščad

Ko je odklenjena ograja odprta, se rampa samodejno spusti. Ograja dol proti stopnišču je vedno zaklenjena (razen na spodnji postaji = posebna zahteva stranke).

Odprite ograjo in se vkrcajte na ploščad



! Vedno bodite obrnjeni v smeri premikanja in zaradi varnosti vozičku.

Zaprte ograjo, ko ste na ploščadi. Ko je ograja zaprta, se rampa samodejno dvigne. To je dodatna varnostna funkcija, ki zavaruje invalidski voziček.

Zaprte ograjo



! Dvignite naslonjalo za roke, preden se premaknete na ploščad, ko uporabljate dvigalo s sedežem!

Uporabite zavoro na invalidskem vozičku

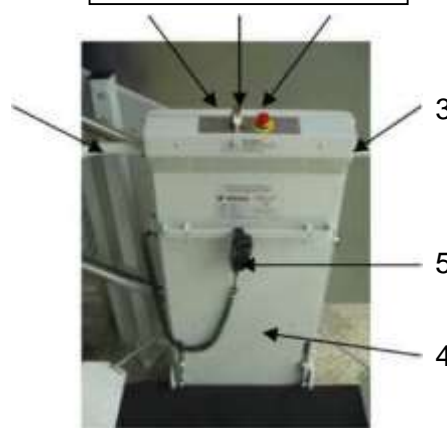
Premikanje

Kontrole za dvigalo na stranici obsegajo smerne kontrole na zavitem kablju, stikalo na ključ in gumb za izklop v sili.

Ploščad vsebuje smerne kontrole, povezane s spiralnim 3 kablom, stikalo na ključ, gumb za izklop v sili in zeleno kontrolno lučko na strani ploščadi. Opcijsko je lahko ob strani ploščadi stikalo na ključ.

1. Stikalo na ključ
2. Izklop v sili
3. Ograja
4. Pokrov dvigala
5. Kontrole pogona (gor/dol)
6. Zelena lučka

1 6 2



Ko se potnik premakne na ploščad v skladu z navodili pod točko "Vožnja/premik na ploščad", morajo biti kontrole ploščadi vklopljene.

- > Vstavite ključ in ga obrnite v položaj "ON". Prižge se zelena lučka.
- > Sedaj lahko premaknete dvigalo s pritiskom na smerni gumb "gor" ali "dol". Dvigalo se samodejno ustavi na vseh postajah (zgornji, spodnji, vmesni). Ko smerni gumb na vmesni postaji ostane pritisnjen, se bo dvigalo ustavilo za približno dve sekundi, nato pa nadaljevalo vožnjo proti načrtovani postaji.

Vklopite stikalo na ključ

Opazujte pot in uporabite smerne kontrole



Vedno opazujte stopnice! Če obstaja nevarnost, da ploščad zadene oviro, spustite smerni gumb in ustavite dvigalo.

Dvigalo se samodejno ustavi, ko doseže postajo. V primeru vmesne postaje dvigalo nadaljuje vožnjo po dveh sekundah, če ostane smerni gumb pritisnjen.

Dvigalo se ustavi tudi, ko rampe ali katerakoli druga varnostna podloga zadene oviro!



Kot varnostni ukrep je naprava opremljena z gumbom za izklop v sili (rdeči gumb na kontrolah). V malo verjetnem primeru, da se stopniščno dvigalo ne ustavi, ko spustite smerni gumb, pritisnite gumb za izklop v sili, ki se samodejno zaklene, in dvigalo se bo takoj ustavilo. Gumb za izklop v sili odklenete tako, da ga ponovno pritisnete ali obrnete v smeri urnega kazalca.

Zapuščanje ploščadi

Stopniščno dvigalo je zasnovano tako, da se na vsaki postaji ustavi v pravilnem položaju. Ko dvigalo doseže želeno postajo, spustite smerni gumb.

Izklopite stikalo na ključ in dvignite ograjo

- > Obrnite ključ v položaj "OFF" in tako izklopite kontrole ploščadi. Odstranite ključ.
- > Dvignite odklenjeno ograjo in rampe se bodo samodejno spustile. Zdaj lahko zapustite ploščad.



Dvignite naslonjalo za roke, preden zapustite ploščad, ko uporabljate dvigalo s sedežem!

Zapustite ploščad



Da preprečite nepooblaščen uporabo stopniščnega dvigala, ga vedno izklopite s ključem, ko ni v uporabi.

- > Ko zapustite stopniščno dvigalo, spustite ograjo in zložite ploščad. Ko zložite ploščad, se stenske kontrole (kontrole na postaji) ponovno aktivirajo.



Če se pet sekund po sprostitvi smernega gumba oglasi zvočni signal, dvigalo verjetno ni v natančnem položaju za polnjenje. Ponovno aktivirajte smerni gumb in dvigalo premaknite v končni položaj.

Zaprte ploščad



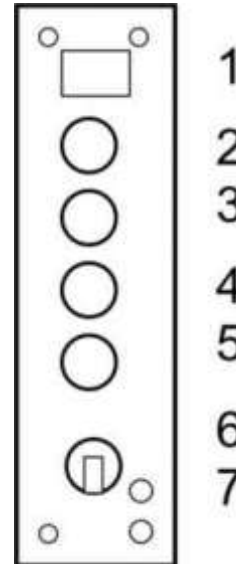
Naslednje velja samo za dvigala z avtomatično ploščadjo in ograjo

Stenske kontrole

Vsa dvigala z avtomatičnimi ploščadmi so opremljena s stenskimi kontrolami, ki omogočajo krmiljenje z obeh koncev stopnišča ter zapiranje in odpiranje ploščadi.

Kontrole na postajah so nameščene na postajah dvigala.

1. Stikalo za izklop v sili (če obstaja)
2. Gumb "gor"
3. Gumb "dol"
4. Gumb "zapri"
5. Gumb "odpri"
6. Stikalo na ključ
7. Zelena lučka



Če ploščad ni na nivoju, na katerem se želite premakniti na ploščad, jo lahko prikličete s pomočjo stenskih kontrol:

Vstavite in obrnite ključ za vklop stenskih kontrol. Pritisnite gumb "gor" ali "dol"; ploščad se premika v smeri, dokler držite gumb. Zelena lučka začne utripati! Dvigalo se premika, dokler držite smerni gumb na stenskih kontrolah.



Stenske kontrole upravljajo dvigalo le v primeru zložene ploščadi.

Dvigalo se samodejno ustavi na postaji. Za uporabo dvigala odprite ploščad z uporabo gumba "odpri". Gumb držite toliko časa, da je ploščad v vodoravnem položaju in se ograja popolnoma odpre. Istočasno se rampa spusti v pravilen položaj, ki omogoča varno vožnjo/premik na ploščad. Ko je ploščad spuščena, se vse kontrole, razen kontrole za ploščad, izklopijo. To omogoča varno premikanje na ploščad.

Vožnja/premik na ploščad

Na ploščad se lahko premaknete, ko odprete ploščad in ograjo v skladu s prejšnjim poglavjem.



Vedno bodite obrnjeni v smeri premikanja in zaradi varnosti uporabite zavoro na invalidskem vozičku.

> **Držite gumb "odpri"** na stenskih kontrolah toliko časa, da se ploščad spusti v vodoravni položaj in se ograja odpre. Pri odpiranju se druge komande samodejno izklopijo, da nobena druga oseba ne more v tem času premakniti dvigala, kar omogoča varno vkrcanje na dvigalo. V primeru sedeža je treba raztegniti tudi naslonjala za roke.



Vedno glejte ploščad in se prepričajte, da pri odpiranju ploščadi ni nikogar na poti. V primeri kakršnekoli nevarnosti nemudoma spustite pritisnjen gumb in ustavite premikanje.

Odprite ploščad in ograjo



> Obrnite ključ v položaj "OFF" in tako izklopite kontrole ploščadi. Odstranite ključ.

Vožnja/premik na ploščad

Ko je odklenjena ograja odprta, se rampa samodejno spusti. Ograja dol proti stopnišču je vedno zaklenjena (razen na spodnji postaji = posebna zahteva stranke).

Odprite ograjo in se vkrcajte na ploščad



! Vedno bodite obrnjeni v smeri premikanja in zaradi varnosti vozičku.

Zaprte ograjo, ko ste na ploščadi. Ko je ograja zaprta, se rampa samodejno dvigne. To je dodatna varnostna funkcija, ki zavaruje invalidski voziček.

Zaprte ograjo



! Dvignite naslonjalo za roke, preden se premaknete na ploščad, ko uporabljate dvigalo s sedežem!

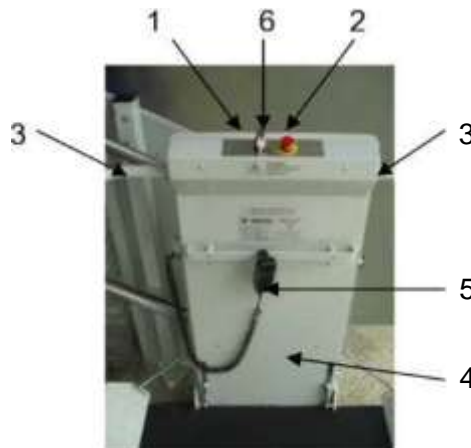
Uporabite zavoro na invalidskem vozičku

Premikanje

Kontrole za dvigalo na stranici obsegajo smerne kontrole na zavitem kablju, stikalo na ključ in gumb za izklop v sili.

Ploščad vsebuje smerne kontrole, povezane s spiralnim kablom, stikalo na ključ, gumb za izklop v sili in zeleno kontrolno lučko na strani ploščadi. Opcijsko je lahko ob strani ploščadi stikalo na ključ.

1. Stikalo na ključ
2. Izklop v sili
3. Ograja
4. Pokrov dvigala
5. Kontrole pogona (gor/dol)
6. Zelena lučka



Ko se potnik premakne na ploščad v skladu z navodili pod točko "Vožnja/premik na ploščad", morajo biti kontrole ploščadi vklopljene.

Vklopite stikalo na ključ



- > Vstavite ključ in ga obrnite v položaj "ON". Prižge se zelena lučka.
- > Sedaj lahko premaknete dvigalo s pritiskom na smerni gumb "gor" ali "dol".

Dvigalo se samodejno ustavi na vseh postajah (zgornji, spodnji, vmesni). Ko smerni gumb na vmesni postaji ostane pritisnjen, se bo dvigalo ustavilo za približno dve sekundi, nato pa nadaljevalo vožnjo proti načrtovani postaji.

Vklopite stikalo na ključ

Opazujte pot in vklopite premikanje



Vedno opazujte stopnice! Če obstaja

nevarnost, da ploščad zadene oviro, spustite smerni gumb in ustavite dvigalo. Dvigalo se ustavi tudi, ko rampe ali katerakoli druga varnostna podloga zadene oviro!

Dvigalo se samodejno ustavi, ko doseže postajo. V primeru vmesne postaje dvigalo nadaljuje vožnjo po dveh sekundah, če ostane smerni gumb pritisnjen.

- > **Dvigalo se samodejno ustavi** na vseh postajah (zgornji, spodnji in vmesni). Prav tako se ustavi, ko zadene oviro.

- > Po zaustavitvi dvigala je treba držati smerni gumb, dokler se ograja ne odpre. Če se ne želite ustaviti na vmesni postaji, za trenutek spustite smerni gumb in ga znova pritisnite za isto smer. Dvigalo se bo za trenutek ustavilo in nato nadaljevalo vožnjo v zeleni smeri.



Kot varnostni ukrep je naprava opremljena z gumbom za izklop v sili (rdeči gumb na kontrolah). V malo verjetnem primeru, da se stopniščno dvigalo ne ustavi, ko spustite smerni gumb, pritisnite gumb za izklop v sili, ki se samodejno zaklene, in dvigalo se bo takoj ustavilo. Gumb za izklop v sili odklenete tako, da ga ponovno pritisnete ali obrnete v smeri urnega kazalca.

Zapuščanje ploščadi

Stopniščno dvigalo je zasnovano tako, da se na vsaki postaji ustavi v pravilnem položaju.

Dvignite ograjo in
izklopite stikalo na
ključ

Smerni gumb držite pritisnjen, dokler se ograja ne dvigne in rampa spusti v pravičen položaj. Ko je ograja popolnoma dvignjena (in so rampe popolnoma spuščene), spustite smerni gumb.

Obrnite ključ v položaj "OFF" in tako izklopite kontrole ploščadi. Odstranite ključ. Zdaj lahko zapustite ploščad.



Ko zapustite ploščad, vstavite in obrnete ključ ter tako vklopiti stenske kontrole.

Dvignite naslonjalo za roke, preden zapustite ploščad, ko uporabljate dvigalo s sedežem!

Pritisnite gumb "gor"; ploščad se zapira, dokler držite gumb. Pritiskajte gumb "gor", dokler ploščad ni popolnoma zložena. Zdaj obrnite ključ v položaj

"OFF" in izklopite stenske kontrole. Odstranite ključ, preden zapustite stopniščno dvigalo.

Zapustite
ploščad



Poskrbite, da pri zapiranju ploščadi nihče ne bo zaprt.

Vedno opazujte ploščad med zapiranjem. V primeri kakršnekoli nevarnosti nemudoma spustite kontrolni gumb.

Ko zložite ploščad, se stenske kontrole (kontrole na postaji) ponovno aktivirajo. V nasprotnem primeru drugi uporabniki ne morejo uporabljati dvigala. Dvigalo lahko pošljete na zeleno postajo.

> Da preprečite nepooblaščen uporabo stopniščnega dvigala, ga vedno izklopite s ključem, ko ni v uporabi.

Zaprte
ploščad



ODPRAVLJANJE TEŽAV

Iz varnostnih razlogov je stopniščno dvigalo **DELTA** opremljeno z več električnimi in mehanskimi blokirnimi napravami. Stopniščno dvigalo ne bo delovalo, če se katera od teh naprav sproži ali če je vrstni red dogodkov napačen. Z upoštevanjem navodil v naslednjih odstavkih bo uporabnik lahko ugotovil vzrok okvare. Obrnite se na našo servisno ekipo! Manipuliranje, spreminjanje ali odstranjevanje varnostnih elementov stopniščnega dvigala je prepovedano.

Preberite naslednja navodila odstavka za odstavkom. Ne preskočite nobenega dela! Prepričajte se, da so kontrole na postajah izklopljene, ko je ploščad zložena.

Pred odpravljanjem težav bodite pozorni na naslednje:



Ko so aktivirane kontrole na postaji, se samodejno izklopijo vse druge stenske kontrole; z drugimi besedami, dvigalo lahko upravlja le ena krmilna enota naenkrat. Če stenske kontrole aktivirajo parkirano dvigalo, nobene druge stenske kontrole ne morejo upravljati dvigala, dokler so te stenske kontrole aktivne.



Preverite, ali je glavno stikalo, ki se nahaja na levi strani pogonske enote, vklopljeno, tako da aktivirate ploščad s stikalom na ključ. Zelena lučka na ploščadi mora zdaj svetiti.



Preverite, ali baterije v stenskih kontrolah delujejo, in jih po potrebi zamenjajte.



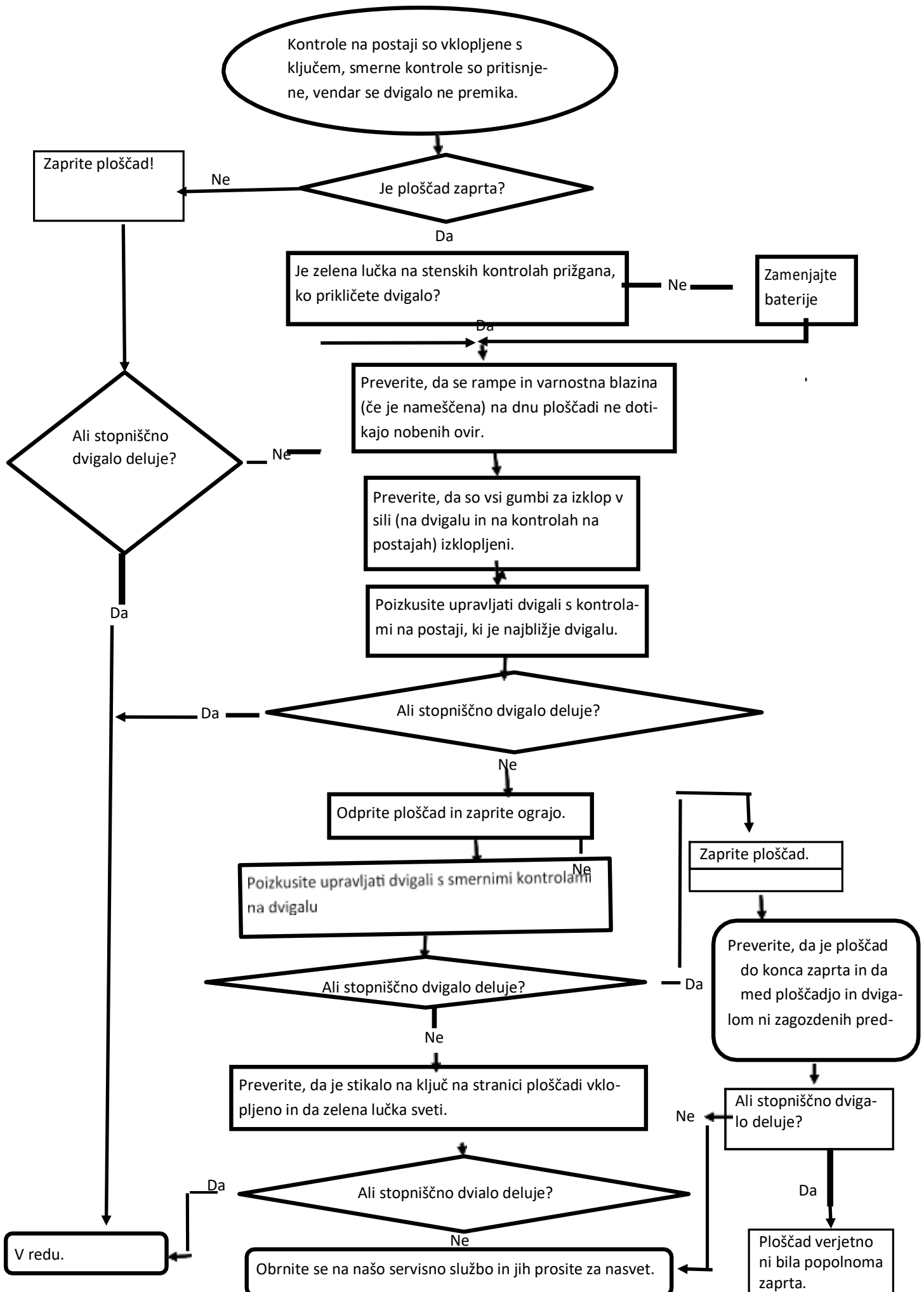
Preverite, ali varovalke v razdelilni omarici vaše hiše delujejo in so vklopljene.

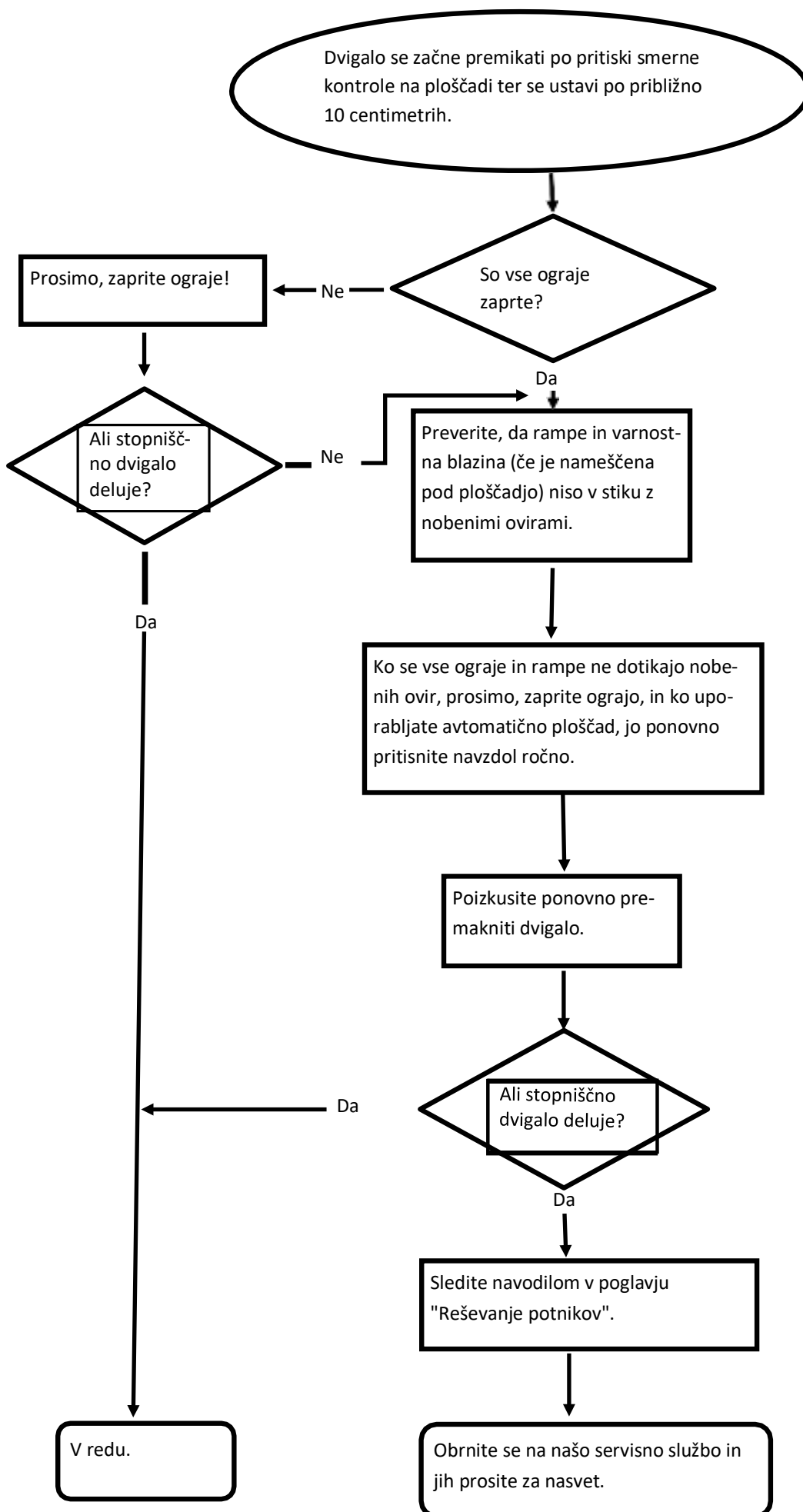


Če dvigalo oddaja zvočne signale, preverite baterije, kot je opisano v poglavju "Sistem polnjenja baterij".



Če pokličete servis, si zapišite številko dvigala. To najdete na sprednji strani pod napisom "Serial number" (serijska številka). To je najlažji način identifikacije vašega dvigala za hitro in učinkovito svetovanje.





REŠEVANJE POTNIKOV

Ko se dvigalo ustavi med dvema postajama in preverite vsa navodila na prejšnji strani, je treba potnika rešiti z dvigala. Treba je razlikovati med primerom, ko se ploščad ustavi blizu postaje, in primerom, ko se ustavi sredi tirnice.

STOP Pozor: Reševanje potnikov lahko izvajajo le pooblašcene osebe.

1. primer: Ploščad s potnikom je blizu postaje.

Opomba: Glavno stikalo je na stranici ploščadi.

Glavno
stikalo



1. Izklopite glavno stikalo.
2. Vstavite ročno kolo.
3. Uporabite ročico za sprostitve zavore in obračajte ročno kolo, dokler ne dosežete naslednje postaje.
4. Pri vsaki postaji je mogoče ročno odpreti ograjo na strani, kjer želite zapustiti ploščad.
5. Zdaj lahko oseba v invalidskem vozičku zapusti ploščad.
6. Če uporabljate ročno ploščad, jo zaprite kot običajno. To pomeni: Najprej zaprite ograjo, nato pa zložite ploščad!
7. Če uporabljate avtomatsko ploščad, najprej zložite ograjo navzdol v zaprt položaj. Nato lahko zaprete ploščad brez težav. Ploščad je treba zakleniti s ključavnico na dvigalu.

Izklop zavore



Vstavite ročno kolo

Ročno kolo in ročica zavore

8. Pokličite servisno ekipo!

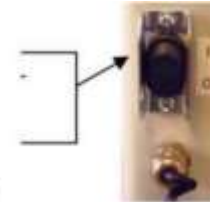
2. primer: Ploščad s potnikom ni blizu postaje.



Za reševanje potnika sta potrebni **dve osebi!** Če je na voljo le ena oseba, je treba dvigalo z navijanjem pripeljati do naslednje postaje (glej 1. primer).

Opomba: Glavno stikalo je na stranici ploščadi.

Glavno stikalo



1. Izklopite glavno stikalo.
2. Vstavite ročno kolo.
3. Uporabite ročico za sprostitve zavore in obračajte ročno kolo, dokler ne dosežete položaja, kjer je razdalja med tirnico in stopnicami minimalna.
4. **Sprostitev ograje v sili:** Če želite odpreti ograjo, ko niste na postaji, sledite naslednjim navodilom. Ograjo je dovoljeno odpreti le proti strani stopnic (glejte stran 20). V nasprotnem primeru obstaja nevarnost, da padete ali se zapeljete navzdol. Podrobna navodila za odpiranje v sili so na strani 29.

Sprostitev zavora



Vstavite ročno kolo

Ročno kolo in ročica zavore

Odprite ograjo proti vrhu stopnic



LIFTTECHNIK

5. Osebo v invalidskem vozičku lahko zdaj dvignete s ploščadi.
6. Če uporabljate ročno ploščad, jo zaprite kot običajno. To pomeni: Najprej zaprite ograjo, nato pa zložite ploščad!
7. Če uporabljate avtomatsko ploščad, najprej zložite ograjo navzdol v zaprt položaj. Nato lahko zaprete ploščad brez težav. Ploščad je treba zakleniti s ključavnico na dvigalu.
8. Pokličite servisno ekipo!

Vedno izvajajte reševanje s pomočjo dveh oseb



LIFTTECHNIK

Sprostitev ograje v sili

Če želite sprostiti ograjo izven postaje, pritisnite ročico na zadnji strani dvigala.

Položaj ročice je prikazan na desni sliki.

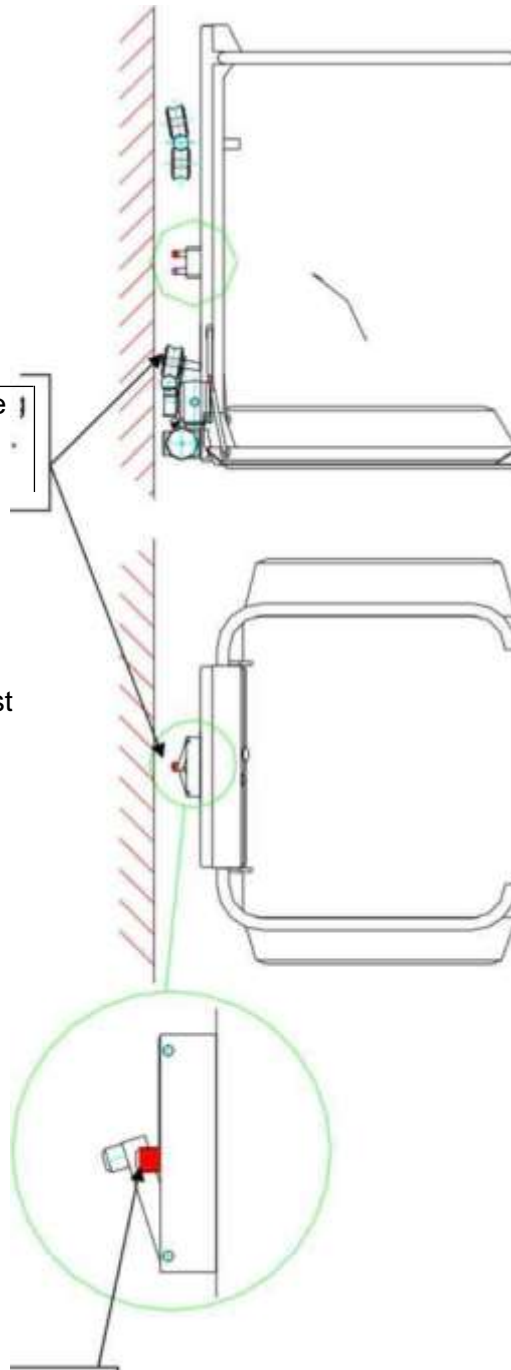
Pozor:



Rdečo označeno ročico morate pritisniti, da sprostite ograjo v smeri navzgor po stopnicah. Ne pritisnite neoznačene ročice, saj se v tem primeru odpre spodnja ograja in obstaja nevarnost padca po stopnicah!

Pritisnite in držite ročico ter sunkovite potegnite ograjo, da jo odprete!

Ročice za sproščanje so na zadnji strani ploščadi



Ročica za sproščanje ograje (v smeri navzgor po stopnicah) je označena z **RDEČO BARVO!**

NAMESTITEV**Električna instalacija**

Le podjetje LEHNER ali eden naših pooblaščenih partnerjev sme izvajati električne inštalacije.

V primeru, da električno instalacijo izvede nekdo drug, boste izgubili pravico do uporabe dvigala.

Podjetje LEHNER ne prevzema nikakršne odgovornosti za škodo, ki bi jo povzročila električna inštalacija, ki jo je izvedla nepooblaščen tretja oseba.

Montaža

Le podjetje LEHNER ali eden naših pooblaščenih partnerjev sme montirati stopniščno dvigalo.


Poseganje v dvigalo ali ponovna montaža dvigala povzroči izgubo dovoljenja za njegovo uporabo.


Podjetje LEHNER ne prevzema nikakršne odgovornosti za škodo, ki bi jo povzročila nepravilna montaža dvigala, ki jo je izvedla nepooblaščen tretja oseba.

Demontaža

Le podjetje LEHNER ali eden naših pooblaščenih partnerjev sme demontirati stopniščno dvigalo.

DOLŽNOSTI UPORABNIKA

 *Enoto je dovoljeno aktivirati le v primeru, da tehnični strokovnjak poda mnenje o brezhibnosti naprave (izjema: če lokalna zakonodaja tega ne predpisuje)! V nasprotnem primeru ne jamčimo za varno uporabo!*

 *Opozoriti je treba, da mora biti poleg lastnika dosegljiva še določena oseba. Da bi zagotovili evakuacijo osebe, ki potrebuje pomoč na ploščadi (npr. zaradi tehnične okvare), mora lastnik dvigala zlahka doseči to osebo.*

Če obstaja **naprava za klic v sili**, je potrebno redno (najmanj enkrat tedensko) preverjati njeno delovanje.

V primeru, da je treba poklicati še koga (npr. po telefonu), mora obstajati ustrezen dostop do lokacije dvigala.


Upravljalavec dvigala je dolžan zagotoviti ustrezno vzdrževanje naprave. Zato je zelo pomembno, da se pred začetkom obratovanja stopnišnega dvigala določi urnik servisiranja.

Servisiranje morajo izvajati usposobljene osebe, da zagotovijo varnost dvigala. Splošno vzdrževanje je lahko opredeljeno v ločenem poglavju v tem priročnik za uporabnike.

Uporaba dvigala mora biti strogo omejena na namensko uporabo!

Priročnik za uporabnike mora biti na ustreznem mestu, kjer je dostopen za vse pooblaščne osebe.

 **Varen dostop do zgradbe in stopnišnega dvigala mora biti stalno zagotovljen**, zlasti v nujnih primerih, za vzdrževalna dela ali preglede.

 Ekipo vzdrževalne službe je treba nemudoma obvestiti o nepravilnostih med obratovanjem in o izrednih situacijah ter tudi o modifikacijah stavbe ali dvigala, ki bi lahko vplivale na situacijo/delovanje dvigala.

VZDRŽEVANJE

Nujno je, da se dvigalo redno servisira.

Priporočljivo je, da z dobaviteljem sklenete pogodbo za servisiranje.

Podjetje LEHNER in pooblaščen partnerji nudijo poseben program vzdrževanja, prilagojen pogostosti uporabe dvigala.

Pozor!!!



Kadar zakonske določbe ne predpisujejo tehnične homologacije ali letnega pregleda, ki jo opravi svet ali gradbeni inženir, zahtevamo letni pregled vseh varnostnih komponent med servisom. Če ne sklenete pogodbe za servisiranje ali se ne dogovorite za redno servisiranje zavračamo vso odgovornost.

Pregledi in nega

Redno preverjajte naslednje točke, vsaj enkrat na teden.

1. Dvigalo se ne sme začeti premikati, dokler ni ograja popolnoma zložena in rampa obrnjena navzdol v ustrezen položaj.
2. Med premikanjem mora biti nemogoče zložiti ograjo. To je treba preveriti na položaju med postajama.
3. Med premikanjem preverite, če je ograja zaprta in če so rampe dvignjene. Če rampe naletijo na oviro ali če uporabnik pritisne na rampo, se moralo dvigalo nemudoma ustaviti. Povezava med ograjo in rampami mora biti v brezhibnem stanju (varno privita, brez poškodb vrvi).
4. Dvigalo se mora samodejno ustaviti na vsaki postaji.
5. Dvigalo se mora ustaviti, ko uporabnik spusti smerne kontrole. Zavora se mora nemudoma vklopiti.
6. Gumb za izklop v sili mora nemudoma ustaviti delovanje celotnega dvigala.
7. Če je vzpostavljen sistem za klic v sili, se prepričajte, da deluje.
8. Redno odstranjajte prah in umazanijo s tirnice.
9. Poskrbite za prost dostop do pogona in glavnega stikala.

Za čiščenje stopnišnega dvigala uporabite vlažno krpo in običajna gospodinjska čistilna sredstva.



Vsa nadaljnja vzdrževalna dela lahko izvaja samo podjetje LEHNER ali pooblaščen partnerji.

